



# AU TRÉMOLO DES PETITS OISEAUX



**L'ECOTRAIL PARIS EST NÉ D'UN CONSTAT. OUI, ON PEUT TROUVER QUANTITÉ D'ESPACES NATURELS EN LISIÈRE D'UNE GRANDE CAPITALE. ON PEUT MÊME LES JOINDRE EN COURANT.**

**N**ous sommes au milieu des années 2000. Le trail est en train de changer les habitudes de course de millions de personnes dans le monde. Parmi eux, le Parisien Hervé Pardailhé-Galabrun. De prime abord, il pourrait se sentir désavantagé. Pas de montagne proche de chez lui. Pas beaucoup de nature non plus. Enfin, c'est ce que tout le monde croit! «*Pourtant non*», intervient-il. «*Personnellement, je n'ai jamais eu besoin de quitter l'ouest parisien pour préparer les raids multisports et autres épreuves d'ultra auxquels j'ai*

*participé.*» Il nous explique: «*dans un rayon de vingt kilomètres autour de la capitale, on trouve pratiquement tous les biotopes*». Après quelques années de ce régime, il a eu envie de partager cette découverte avec d'autres Franciliens en organisant le tout premier «*trail écologique*» qu'il a baptisé «*Ecotrail*». «*Je me souviens très bien des premières sorties de reconnaissance du parcours, quand ceux que j'emmenais avec moi se retrouvaient face à la Tour Eiffel après avoir fait 80 bornes de balade en pleine nature. A chaque fois, ils étaient scotchés.*» La première édition de la course a eu lieu en 2008



Hervé Pardailhé-Galabrun, la nature est au coin de la rue.

dans un climat de grand scepticisme. «*Une course nature à Paris, on peut dire que pas mal de monde nous attendait au tournant*», se souvient Hervé Pardailhé-Galabrun. Le public répond néanmoins à l'appel avec 900 participants sur l'épreuve du 80 kilomètres et 500 sur le 18

## LE GUIDE DES BONNES PRATIQUES

L'Ecotrail Paris a souvent servi d'exemple pour d'autres organisations en démontrant notamment qu'on ne doit pas forcément faire des kilomètres pour s'entraîner en pleine nature. Et ce n'est pas tout! La course a aussi été la première à prévoir des pochettes de déchets pour chaque participant afin que rien ne soit sciemment abandonné sur le chemin sous peine d'exclusion à vie du coupable! Des ramassages de débris sont régulièrement organisés pour «*laisser l'endroit aussi propre qu'on l'a trouvé en entrant*» comme on le dit pour les toilettes. Dans le cas présent, les lieux sont même beaucoup plus propres après le passage de la course. Les T-shirts «*finisher*» ont été abandonnés eux aussi pour être remplacés par une bière locale et une réduction sur l'inscription à l'édition suivante. Désormais, c'est également le cas sur la course Paris-Versailles qui a emboîté le pas à l'Ecotrail Paris. Une attention toute particulière est aussi prêtée au choix des sponsors. Ainsi, une offre pourtant alléchante d'une grande marque automobile a été récemment refusée par l'organisation. Reste Salomon qui sponsorise la course tout en finançant des activités annexes comme la réparation de matériel dans le salon en marge des épreuves... même le matériel de marques rivales. Toujours ce souci de jeter le moins possible! Même chose pour les repas d'après-course, conçus eux aussi pour limiter déchets et transports puisque l'Ecotrail Paris ne

L'Ecotrail de Paris: on peut se voir dedans!



propose que des produits à la fois bios et locaux. La part de la restauration dans le bilan carbone de l'événement a ainsi été abaissée à 3,4%. Reste le poste principal, celui des transports, qui représente 91,1% de ce bilan carbone. Pour rejoindre les départs, la grande majorité des participants se déplacent en transports en commun grâce aux billets offerts par l'organisation. Restent ceux qui viennent de plus loin pour participer à l'événement. Ce sont des décisions difficiles à prendre mais l'Ecotrail Paris assume désormais le choix de préférer une participation de proximité. Les campagnes de communication lointaines ont été stoppées. Désormais, les efforts de recrutement se concentrent sur le bassin francilien qui représente 83% des engagés.

kilomètres. «*Quelques montagnards curieux avaient même fait le déplacement dans l'autre sens*», sourit-il. «*C'était un peu le monde à l'envers. Même les Franciliens étaient surpris de la richesse de la région*.» Mais le constat est là, évident pour tout le monde: oui, on peut rejoindre Paris en partant de l'Île de loisirs de Saint Quentin-en-Yvelines ou du château de Versailles et rester en site vert sur 80% du parcours. Quinze ans plus tard, la course est devenue une institution. Chaque édition accueille environ 15.000 coureurs. Un tel succès permet toutes les audaces écologiques (lire encadré). La course investit aussi dans l'embellissement des lieux qu'elle traverse comme la

rehabilitation de statues ou la plantation de tilleuls dans le Parc du château de Versailles. «*En collaboration avec l'Office National des Forêts, bénévoles et coureurs ont également planté dans les forêts domaniales de l'ouest francilien des chênes sessiles réputés pour leur résistance à la canicule*.» Face aux changements climatiques, la sagesse impose en effet d'essayer tant que faire se peut de limiter leurs impacts tout en se préparant à ce qu'ils surviennent.

■ Olivier Beaufays



## EN PRATIQUE

**QUOI?** Ecotrail Paris

**OÙ?** Paris

**QUAND?** 16 mars 2024

**DISTANCES?**

> 80km (1800m D+)

> 45km (800m D+)

> 30km (500m D+)

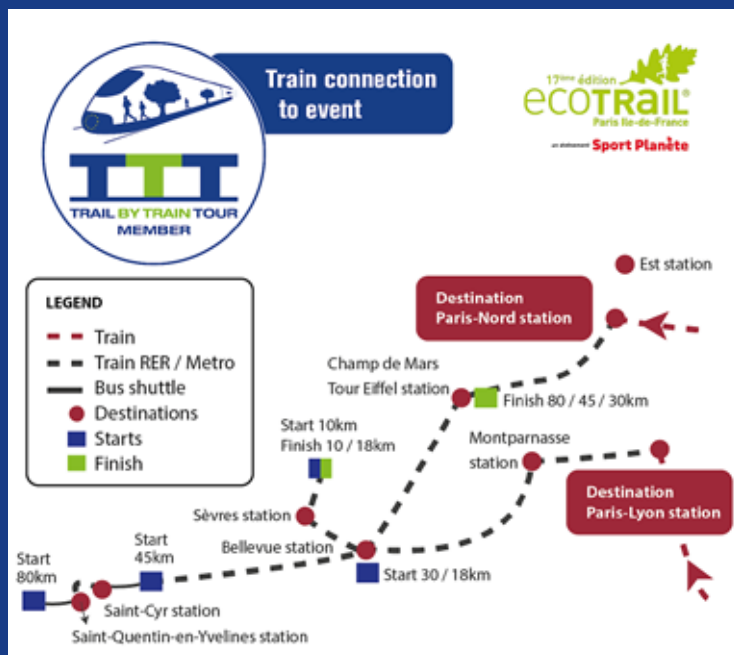
> 18km (400m D+)

> 10km (170m D+)

**INFOS?** [www.ecotrailparis.com](http://www.ecotrailparis.com)

## VOYAGE EN TRAIN

Paris compte six gares terminus qui accueillent chaque année quelque 300 millions d'usagers. Record européen à battre!



## QU'EN PENSERAIT LE YÉTI?

La première édition de l'Ecotrail parisien en 2008 a été remportée par celui que l'on surnomme «*le Yéti*» tellement son mode de vie est détaché de toutes les formes habituelles de consumérisme. Il est flamand. Il s'appelle Wouter Hamelinck. Il était arrivé en train le matin de la course et avait rejoint le départ avec son vélo pliable. Le soir, il avait fait le chemin en sens inverse. «*Sa victoire sur les 80 kilomètres symbolisait à merveille tout ce que l'on avait voulu mettre en place*», se rappelle Hervé Pardailhé-Galabrun. Le gros problème éthique est venu quelques années plus tard lorsqu'en surfant sur le succès de l'édition parisienne, d'autres Ecotrails ont fleuri un peu partout en Europe et puis dans le monde (\*). «*L'Ecotrail Paris n'a actuellement pas la main sur la franchise des épreuves jumelles à l'étranger*», nous explique Hervé qui reconnaît l'existence d'un gros problème à chaque fois qu'une course incite à se déplacer loin et *a fortiori* en avion. Depuis plusieurs années, l'épreuve-mère s'est donc désolidarisée du circuit qui porte son nom. «*Tout ce que nous partageons encore avec Ecotrail international, c'est un site internet*», conclut Hervé.

(\*) Pour le moment, ce circuit comporte dix étapes: Porto, Copenhague, Oslo, Genève, Stockholm, Wicklow, Paris, Putrajaya (Thaïlande), Madère et Valencia. L'ancien Ecotrail de Bruxelles s'est retiré du circuit pour désormais s'appeler Europatrail. Quant à l'édition de la course à Al-Ula en Arabie Saoudite qui avait causé tant de tensions, elle a finalement été annulée après deux éditions seulement.